



Axesstel MV140A

Bezprzewodowy modem USB

Instrukcja obsługi





SPIS TREŚCI

1. WSTĘP – INFORMACJE NA TEMAT URZĄDZENIA	4
1.1 OPIS PRODUKTU I FUNKCJE	4
1.1.1 DANE TECHNICZNE	5
1.1.2 FUNKCJE	6
1.1.3 ADRES PRODUCENTA	6
1.2 POZNAJEMY MODEM	7
1.2.1 INTERFEJSY MODEMU	7
1.2.2 AXESSMANAGER - GRAFICZNY INTERFEJS UŻYTKOWNIKA	8
1.2.3 IKONY WYŚWIETLACZA	9
2. INFORMACJE DOTYCZĄCE BEZPIECZEŃSTWA	10
3. ZANIM ROZPOCZNIESZ INSTALACJĘ	11
3.1 ELEMENTY MODEMU	11
4. INSTALACJA MODEMU	12
4.1 PODŁĄCZENIE MODEMU DO KOMPUTERA PC	12
4.2 INSTALOWANIE OPROGRAMOWANIA MODEMU	13
4.2.1 WYMAGANIA SYSTEMU	13
4.3 INSTALOWANIE STEROWNIKA USB ORAZ AXESSMANAGER	14
	2



4.4 SZYBKIE SPRAWDZENIE STATUSU	27
5. INSTRUKCJA OBSŁUGI APLIKACJI AXESSMANAGER	28
5.1 URUCHAMIANIE OPROGRAMOWANIA	28
5.1.1 PODSTAWOWY INTERFEJS UŻYTKOWNIKA	28
5.1.2 PODŁĄCZENIE/ODŁĄCZENIE MODEMU DO/Z PC	29
6. POŁĄCZENIE Z INTERNETEM	31
6.1 KONFIGURACJA POŁĄCZENIA Z INTERNETEM	31
6.2 POŁĄCZENIE/ROZŁĄCZENIE Z INTERNETEM	32
6.2.1 POŁĄCZENIE	32
6.2.2 ROZŁĄCZANIE	33
7. INSTRUKCJA INSTALACJI ANTENY ZEWNĘTRZNEJ DO MODEMU AXESSTEL MV140A	34
8. INSTRUKCJA OBSŁUGI ZASILACZA	36
9. INFORMACJE O IMPORTERZE	38
10. CERTYFIKATY	39



1. WSTĘP – INFORMACJE NA TEMAT URZĄDZENIA

Dziękujemy za zakup bezprzewodowego, szerokopasmowego modemu USB Axesstel serii MV100. Ta instrukcja obsługi ma za zadanie pomóc Ci w ustawieniu i skonfigurowaniu urządzenia. Zawiera również opis postępowania zapewniającego maksymalną sprawność łączności uzyskiwanej przy pomocy tego modemu.

1.1 OPIS PRODUKTU I FUNKCJE

Dzięki szybkiemu dostępowi do poczty elektronicznej, internetu, baz danych, a także strumieni danych multimedialnych. Modem USB serii MV100, wykorzystujący sieć CDMA 2000 1x EV-DO Rev A, pozwala osobom przemieszczającym się na uzyskanie odpowiedniej wydajności pracy oraz bezpieczeństwa.

Uniwersalny port USB umożliwia szybkie i wygodne podłączenie do komputera stacjonarnego lub typu laptop PC, zapewniając szerokopasmowy dostęp zarówno w domu, biurze, jak i przy pracy w terenie. Zgodność wsteczna umożliwia pracę w obszarach pokrytych siecią CDMA 2000 1x EV-DO Rev 0 oraz CDMA 2000 1X, a wewnętrzna antena pracująca w technologii Receive Diversity maksymalizuje zakres pokrycia oraz przepustowość danych. Płaski i niewielkich rozmiarów szerokopasmowy modem USB zapewnia elastyczność działania, pozwalając uzyskać łączność praktycznie w dowolnym miejscu oraz czasie z dala od domu, biura lub w czasie podróży.

1.1.1 DANE TECHNICZNE

Pasma częstotliwości	Odbiór: 869 ~ 894 MHz Nadawanie: 824 ~ 849 MHz
Szerokość pasma kanału	CDMA 1.23 MHz
Stabilność częstotliwości	0.4 impulsów na min.
Wymiary zewnętrzne (mm)	97 x 57 x 19.5 mm
Waga	150 g (z akumulatorkiem)
Moc wyjściowa	Maksymalnie 0.23 W (efektywna moc promieniowania)
Temperatura pracy Wilgotność względna	-20 ~ +50°C 5% ~ 90%
Zasilacz	Wejście: AC 100~240V 50~60Hz Wyjście: DC 5V/1.2A
Akumulator	770mAh, Li-ion

Sferia_v1.0

Uwaga! Do współpracy z modemem Axesstel należy używać akumulatorka rekomendowanego przez producenta, tj. PBR5207 / 3.7V.



1.1.2 FUNKCJE

- 1) Oprogramowanie Managera Połączeń dla komputerów klasy PC.
- 2) Dwuwierszowy kolorowy wyświetlacz LCD ze wskazaniem statusu.
- 3) Technologia Receive Diversity zapewnia maksymalny zasięg i przepustowość.
- 4) Wewnętrzny akumulator Li-Ion podwyższa moc transmisji.

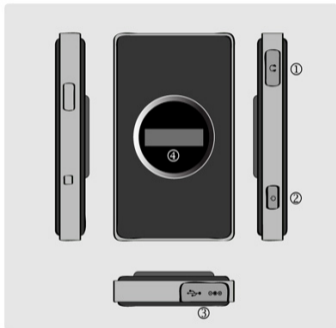
1.1.3 ADRES PRODUCENTA

Axesstel Inc.
6815 Flanders Drive
San Diego
California 92121, USA
<http://www.axesstel.com>
Tel.: +1-858-625-2100
Fax: +1-858-625-2110

1.2 POZNAJEMY MODEM

1.2.1 INTERFEJSY MODEMU

- 1) **Gniazdo Audio:** standardowe gniazdo umożliwiające podłączenie słuchawki.
- 2) **Przycisk zasilania:** umożliwia włączenie i wyłączenie modemu, jak również rozłączenie połączenia. W celu włączenia modemu naciśnij i szybko zwolnij ten przycisk. W celu wyłączenia, naciśnij ten przycisk i przytrzymaj go przez 3 sekundy, po czym zwolnij. Po upływie ok. 1 sekundy modem się wyłączy.
- 3) **Złącze podłączania akcesoriów:** umożliwia podłączenie ładowarki oraz kabla Mini-B USB.
- 4) **Wyświetlacz:** prezentuje status modemu.



1.2.2 AXESSMANAGER - GRAFICZNY INTERFEJS UŻYTKOWNIKA

AxessManager jest narzędziem pozwalającym administrować modemem.
AxessManager pozwala na:

- ◆ rozpoczęcie transmisji,
- ◆ ustawianie funkcji i opcji.

1. **Przycisk Opcji:** pozwala na konfigurację połączenia z internetem.
2. **Przycisk Połączenia:** umożliwia uzyskanie połączenia przez sieć operatora.



1.2.3 IKONY WYŚWIETLACZA

Ikony pojawiające się na wyświetlaczu informują o aktualnym statusie modemu, np. sile sygnału, poziomie naładowania akumulatorków itd.



Wskazuje poziom odbieranego sygnału. Im więcej pasków, tym silniejszy jest sygnał.



Wskazuje poziom naładowania akumulatorków. Im bardziej zaczerniona jest ikona, tym wyższy poziom naładowania. Gdy akumulatorki są rozładowane, ikona miga oraz pojawia się sygnał dźwiękowy.



Informuje o pracy w sieci CDMA 2000 1X.



Informuje o pracy w sieci 1x EV-DO.



Informuje, że trwa transmisja danych.



2. INFORMACJE DOTYCZĄCE BEZPIECZEŃSTWA

- 1) Unikaj pozostawiania modemu w miejscach zapyłonych, w pobliżu źródeł gazu lub ognia.
- 2) Nie wstrząsaj, nie uderzaj ani nie rzucaj modemem.
- 3) W celu oczyszczenia obudowy modemu, należy posłużyć się wyłącznie miękką, suchą ściereczką. Środki chemiczne zawierające alkohol, benzynę lub aceton mogą uszkodzić powierzchnię obudowy modemu.
- 4) Nie skręcaj ani nie ciągnij za kabel Mini-B USB.
- 5) Nie otwieraj obudowy modemu.
- 6) Nie podłączaj zasilacza, jeżeli:
 - ◆ przewód zasilania jest uszkodzony,
 - ◆ modem został upuszczony lub w jakikolwiek inny sposób uszkodzony.
- 7) Częstotliwość oraz długość użytkowania może wpływać na żywotność wewnętrznego akumulatora. Jeżeli akumulator nie działa prawidłowo, to należy skontaktować się z serwisem.
- 8) Stosuj wyłącznie akumulatory przeznaczone do użytkowania z tym modemem. Zużyte akumulatory należy utylizować zgodnie z obowiązującymi przepisami.
- 9) Nigdy nie pozostawiaj akumulatorów w pobliżu ognia lub płomieni.
- 10) Nie pozostawiaj modemu w pobliżu wody, przykładowo w pobliżu prysznicy, zlewu, w wilgotnych piwnicach, czy też przy basenie.

Uwaga! Napięcie wejścia i wyjścia zostało podane na obudowie zasilacza. (Wejście: AC 100~240V, 50~60 Hz, Wyjście: DC 5V, 1.2A)

3. ZANIM ROZPOCZNIESZ INSTALACJĘ

3.1 ELEMENTY MODEMU

Po rozpakowaniu modemu upewnij się, że w opakowaniu znajdują się wszystkie opisane poniżej elementy.

Jeżeli brakuje jakiegokolwiek elementu, skontaktuj się z Biurem Obsługi Abonenta pod numerem 5555 (połączenie bezpłatne z telefonu Sferii) lub (022) 497 45 38 (koszt połączenia według cennika operatora).

- 1) Modem
- 2) Akumulator Li-Ion
- 3) Kabel transmisji USB
- 4) Zasilacz
- 5) Instrukcja obsługi
- 6) Płyta CD z oprogramowaniem i sterownikami dla Microsoft Windows 98/ME/NT
- 7) Oprogramowanie i sterowniki dla Microsoft Windows Vista, XP i 2000 zapisane na dysku pamięci modemu



4. INSTALACJA MODEMU

Przed rozpoczęciem użytkowania modemu należy:

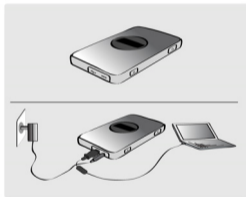
- ◆ podłączyć modem i zainstalować sterownik oraz oprogramowanie,
- ◆ skonfigurować program wpisując dane z profilu dostarczonego razem modemem.

4.1 PODŁĄCZENIE MODEMU DO KOMPUTERA PC

Modem zasilany jest prądem stałym, doprowadzonym przez podłączony do gniazda sieci elektrycznej zasilacz AXESSTEL. Modem ten wyposażony jest w akumulator zapewniający podtrzymanie pracy w przypadku braku zasilania sieciowego.

Instalacja modemu

Podłącz mniejszy wtyk kabla USB do modemu tak, jak pokazuje to fotografia, zaś drugi wtyk do portu USB w komputerze PC.



Uwaga! Chcąc zainstalować oprogramowanie (np. AxessManager lub pliki sterownika USB), odłącz modem od zasilacza, wyłącz go, wciśnij i przytrzymaj przycisk zasilania, w tym czasie podłącz uprzednio podłączony do modemu kabel USB do portu komputera PC. Zwolnij przycisk zasilania. W oknie „Mój komputer” pojawi się nowy napęd (np. napęd E: lub napęd F:).

4.2 INSTALOWANIE OPROGRAMOWANIA MODEMU

4.2.1 WYMAGANIA SYSTEMU

Poniżej zostały przedstawione niezbędne wymagania systemu dla użycia tego oprogramowania.

1) Zalecane parametry

CPU: Pentium III 550MHz lub wyższy, IBM PC-Compatible

RAM: 256MB lub większa

VGA: Karta video o rozdzielczości 1024 x 768 i 65536 kolorach lub więcej

HDD: 200MB lub więcej wolnej przestrzeni na dysku

Inne: Napęd CD-ROM lub DVD

System operacyjny: Microsoft Windows 2000 lub późniejszy (zgodny z wersją Vista)

2) Minimalne parametry

CPU: Pentium II 300Mhz lub wyższy, IBM PC-Compatible

RAM: 128MB lub większa

VGA: Karta video o rozdzielczości 1024 x 768 i 65536 kolorach lub więcej

HDD: 100MB lub więcej wolnej przestrzeni na dysku

Inne: Napęd CD-ROM lub DVD

System Operacyjny: Microsoft Windows 2000 lub późniejszy

3) System operacyjny Win 98/ME/NT

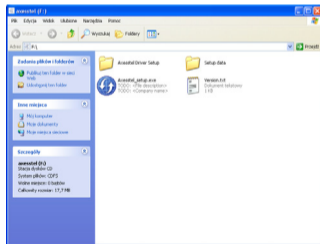
Jeżeli korzystasz z jednego z powyższych systemów zainicjuj proces instalacji z płyty CD.

4.3 INSTALOWANIE STEROWNIKA USB ORAZ AXESSMANAGER

Uwaga! Przed przystąpieniem do wykonywania poniższej procedury odłącz modem od zasilacza i wyłącz go.

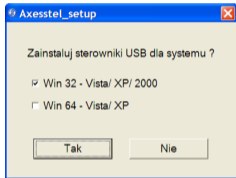
Uwaga! Jeżeli korzystasz z systemu Win98/ME/NT zainicjuj proces instalacji z płyty CD. W razie problemów skontaktuj się z Biurem Obsługi Abonenta pod numerem 5555 (połączenie bezpłatne z telefonu Sferii) lub (022) 497 45 38 (koszt połączenia według cennika operatora). Informacje można znaleźć również na stronie www.sferia.pl.

Krok 1: Naciśnij i przytrzymaj przycisk zasilania, włóż wtyk kabla USB do portu USB w komputerze PC, puść przycisk zasilania. Pojawi się poniższe okno. Kliknij ikonę "Axessstel_setup.exe" rozpoczynając instalację AxessManager.

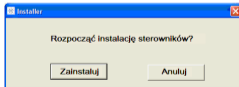




Uwaga! Jeżeli nie jest aktywna funkcja automatycznej instalacji, to okno prezentowane w Kroku 1 nie pojawi się. Kliknij „Start”, następnie „Mój komputer”, pojawi się wirtualny napęd odpowiadający modemowi. Dwukrotnie kliknij ten napęd, co spowoduje wyświetlenie okna prezentowanego w Kroku 1.

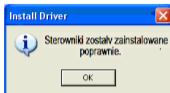


Krok 2: Zależnie od posiadanego systemu operacyjnego wybierz opcję, po czym kliknij **Tak**.

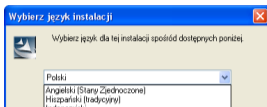
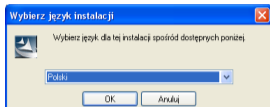


Krok 3: Kliknij **Zainstaluj**.

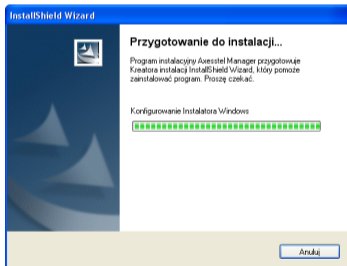
Prawidłowość zainstalowania sterownika potwierdzi komunikat.



Krok 4: Pojawi się okienko wyboru języka instalacji. Wybierz język i kliknij **OK**.

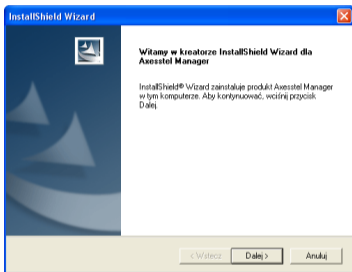


Rozpocznie się proces przygotowania do instalacji.



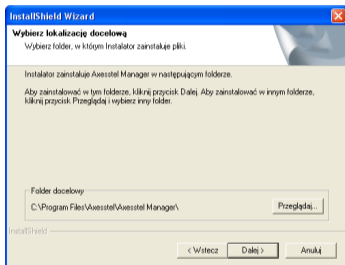


Krok 5: Następnie pojawi się okienko kreatora instalacji. Kliknij **Dalej**>.



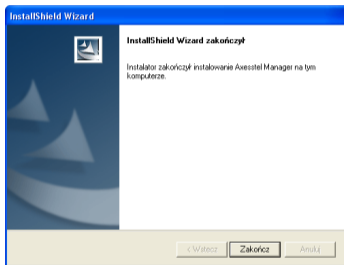


Krok 6: Wybierz folder docelowy. Zaleca się użycie folderu standardowego. Po kliknięciu przycisku **Dalej** rozpocznie się instalacja.

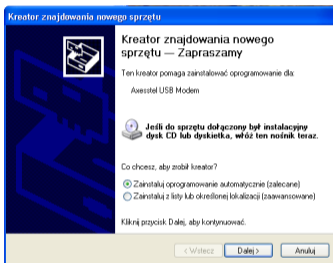




Krok 7: Po zakończeniu instalacji pojawi się poniższy ekran. Kliknij **Zakończ**.

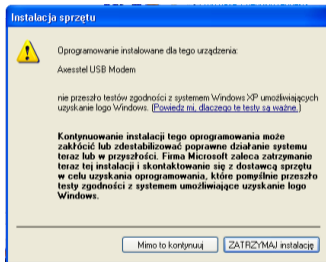


Krok 8: Odłącz kabel USB od modemu, a następnie wyłącz i włącz modem. Podłącz ponownie modem, który automatycznie się włączy. Po chwili na ekranie wyświetli się monit kreatora znajdowania nowego sprzętu, systemu Windows.

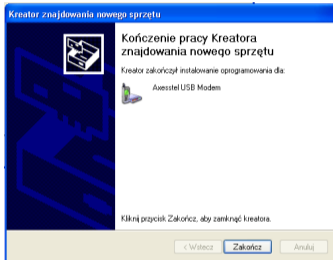


Krok 9: Aby zainstalować sterowniki dla modemu Axesstel wybierz opcję: Zainstaluj oprogramowanie automatycznie, a następnie kliknij przycisk **Dalej>**. Kreator rozpocznie wyszukiwanie sterowników.

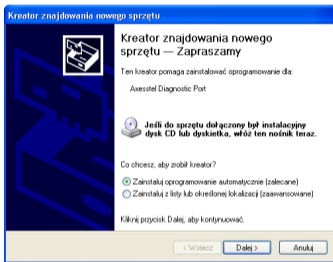
Krok 10: Na ekranie pojawi się poniższe okno, kliknij przycisk: **Mimo to kontynuuj.**



Krok 11: Po wyświetleniu poniższego okna, kliknij przycisk **Zakończ**.

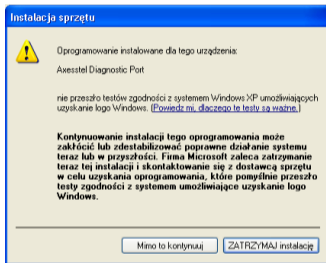


Krok 12: Po chwili na ekranie wyświetli się monit Kreatora znajdowania nowego sprzętu, systemu Windows.

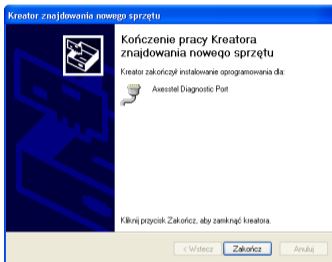


Krok 13: Aby rozpocząć instalację Axesstel Diagnostic Port wybierz opcję: Zainstaluj oprogramowanie automatycznie, a następnie kliknij przycisk **Dalej>**. Kreator rozpocznie wyszukiwanie sterowników.


Krok 14: Na ekranie pojawi się poniższe okno, kliknij przycisk: **Mimo to kontynuuj.**



Krok 15: Po wyświetleniu poniższego okna, kliknij przycisk **Zakończ**.



Krok 16: Instalacja modemu Axesstel została zakończona. Na pulpicie pojawi się ikona służąca do

uruchamiania programu AxesManager:  Axesstel Manager

4.4 SZYBKIE SPRAWDZENIE STATUSU

Wyświetlacz LCD modemu umożliwia szybkie sprawdzenie statusu modemu (operator, siła sygnału, poziom naładowania akumulatora) bez potrzeby uruchamiania programu AxessManager.

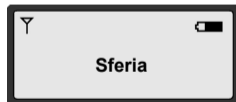
Widok ekranu w zasięgu Usługi

Po prawidłowym podłączeniu przewodu zasilania wszystkie segmenty wyświetlacza LCD zaświecą się na krótko. Liczba słupków na wskaźniku siły sygnału (ikona anteny) wskazuje moc odbieranego w tym obszarze sygnału. Na wyświetlaczu pojawi się powitanie oraz data i czas.



Widok ekranu w obszarze, w którym Usługa nie jest dostępna.

Jeżeli w danym obszarze sygnał nie jest wykrywany, nie pojawia się żaden ze słupków anteny. Skontaktuj się z dostawcą usług w celu uzyskania informacji o obszarze dostępności usługi. Sprawdź również, czy antena jest podłączona.



5. INSTRUKCJA OBSŁUGI APLIKACJI AXESSMANAGER

5.1 URUCHAMIANIE OPROGRAMOWANIA

Jeżeli komputer PC oraz modem są poprawnie połączone kablem USB, użycie AxessManager pozwoli przeglądać zawartość internetu, jak również modyfikować konfigurację modemu.

AxessManager posiada dwa funkcyjne przyciski, które spełniają następujące funkcje:

- ◆ Podłączenie do internetu: przycisk podłączenia do internetu pozwala na połączenie z internetem przez sieć dostawcy usług.
- ◆ Opcje: pozwala konfigurować połączenie z internetem.

5.1.1 PODSTAWOWY INTERFEJS UŻYTKOWNIKA

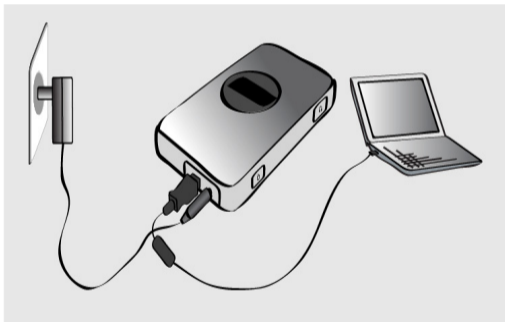
- 1) Przycisk Opcji: umożliwia wprowadzenie parametrów konfigurujących połączenie.
- 2) Okno statusu: okno statusu wyświetla dane związane ze statusem połączenia. W trakcie połączenia związanego z transmisją danych wyświetlacz będzie uaktywniony.



5.1.2 PODŁĄCZENIE/ODŁĄCZENIE MODEMU DO/Z PC

Podłączenie

- 1) Najpierw, za pomocą przewodu podłącz modem do PC. Wprowadź wtyk kabla w gniazdo aż do jego zablokowania.





2) Na pulpicie komputera kliknij ikonę programu AxesManager.



Axesstel Manager.

Odlączenie

- 1) W celu wyjścia z programu, po zakończeniu zadania kliknij przycisk w górnym, prawym narożniku okna programu.
- 2) Odłącz kabel od komputera PC i modemu.

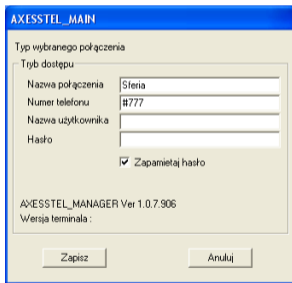
6. POŁĄCZENIE Z INTERNETEM

System łączenia z internetem pozwala na uzyskanie, za pomocą modemu Axisstel, połączenia z internetem poprzez sieć dostawcy usług telekomunikacyjnych.

6.1 KONFIGURACJA POŁĄCZENIA Z INTERNETEM

Kliknij przycisk opcji  na ekranie głównym programu, otwierając okno dialogowe, w którym można określić wartości parametrów niezbędnych dla skonfigurowania modemu. Pojawi się następujący ekran:

- 1) Nazwa połączenia: Wprowadź nazwę, która będzie wyświetlana na liście połączeń.
- 2) Numer telefoniczny: Określ numer telefoniczny, przez który modem będzie łączony.
- 3) Nazwa użytkownika: Jeżeli potrzebna, wprowadź identyfikator użytkownika określony przez dostawcę usług telekomunikacyjnych.




The screenshot shows a window titled "AXESSTEL_MANAGER" with a blue header bar. Below the header, the text "Typ wybranego połączenia" is displayed. Underneath, there is a section titled "Tryb dostępu" containing four input fields: "Nazwa połączenia" (containing "Sferia"), "Numer telefonu" (containing "#777"), "Nazwa użytkownika" (empty), and "Hasło" (empty). A checkbox labeled "Zapamiętaj hasło" is checked. At the bottom of the window, the text "AXESSTEL_MANAGER Ver 1.0.7.906" and "Wersja terminala:" is visible. Two buttons, "Zapisz" and "Anuluj", are located at the bottom of the window.

4) Hasło: Wprowadź hasło dla nazwy użytkownika. Jeżeli chcesz, aby hasło było pamiętane w komputerze, to wprowadź oznaczenie przy opcji „Zapamiętaj hasło”.

Nazwa użytkownika oraz hasło znajdują się w profilu dostarczonym razem z modemem.

6.2 POŁĄCZENIE/ROZŁĄCZENIE Z INTERNETEM

6.2.1 POŁĄCZENIE

Po zakończeniu ustawień wstępnych modem jest gotowy do pracy. W celu uzyskania połączenia za pomocą modemu kliknij przycisk  na ekranie głównym.





6.2.2 ROZŁĄCZANIE

W celu rozłączenia połączenia za pomocą modemu kliknij ponownie przycisk na ekranie głównym.



7. INSTRUKCJA INSTALACJI ANTENY ZEWNĘTRZNEJ DO MODEMU AXESSTEL MV140A

W przypadku problemów z usługą (słaby sygnał ze stacji bazowej, zbyt niski transfer danych) zalecane jest zastosowanie anteny zewnętrznej podłączonej do złącza antenowego modemu.

Zadaniem anteny jest pozyskanie sygnału radiowego z miejsca, w którym warunki radiowe są lepsze i doprowadzenie go do modemu.

Antena zewnętrzna powinna być umieszczona zgodnie z następującymi zaleceniami:

- 1) Antena powinna być ustawiona na podstawie w pozycji pionowej.
- 2) Miejsce anteny powinno być oddalone przynajmniej o około 1m od źródeł zakłóceń radiowych, takich jak monitory, odbiorniki telewizyjne, bazy bezprzewodowych aparaty telefoniczne, telefony komórkowe.
- 3) Antena powinna być ustawiona przynajmniej 1 – 1,5m nad poziomem terenu.
- 4) Sugerowanym miejscem umieszczenia anteny jest okno (parapet) lub jego pobliże z zastrzeżeniem pkt. 6. Przy danym oknie wokół budynku powinno być trochę przestrzeni – unikać umieszczenia anteny w oknach wychodzących na podwórka o zwartej zabudowie, przesłoniętych gęstą roślinnością lub drzewami.
- 5) Miejsce instalacji powinno być dobrane tak, aby wskaźnik poziomu wskazywał jak największą wartość (patrz opis ikon wyświetlacza na stronie 9).



- 6) W przypadku krat w oknach lub okien z szybą zespoloną (okna PCV, nowoczesne okna drewniane, także okna dachowe, witryny sklepowe) występuje silne tłumienie sygnału radiowego. Jeżeli umieszczenie anteny przy oknie nie przynosi efektu, należy znaleźć inne miejsce o dobrym zasięgu:
- a) blisko ścian zewnętrznych budynku – ściana lub połać dachowa (w przypadku poddaszy) nie powinna być obłożona blachą; dobrać wysokość ustawienia (stolik, szafka), unikać ustawienia pod samym sufitem
 - b) na zewnętrznym okapie okna – w celu wprowadzenia kabla antenowego do środka należy wywiercić otwór; nie przyciskać kabla skrzydłem okna – grozi to uszkodzeniem kabla oraz uszczelki okna.

W celu dobrania właściwych warunków działania modemu należy sprawdzić ustawienie anteny w kilku miejscach według powyższych wskazówek.

8. INSTRUKCJA OBSŁUGI ZASILACZA

Zasilacz do bezprzewodowego modemu USB, MV140 A

Typ: SR-828R lub S006JV0500120

Producent: Axesstel Inc.

Importer: SFERIA S.A., ul. Pawia 55, 01-030

Dane Techniczne

Wejście

- Napięcie znamionowe – AC 100V ~ AC 200V
- Częstotliwość znamionowa – 50Hz / 60 Hz

Wyjście

- Napięcie znamionowe – DC 5V

Instrukcja Bezpieczeństwa

Aby zmniejszyć ryzyko wypadku, korzystając z zasilacza, należy przestrzegać następujących zasad bezpieczeństwa:

1. Nigdy nie używać zasilacza z uszkodzonym przewodem lub wtyczką.
2. Nie ciągnąć za przewód wyłączając urządzenie z gniazdka.
3. Nie dotykać wtyczki wilgotnymi rękami.



4. Nie stawiać ciężkich przewodów na zasilaczu.
5. Nie skręcać zbyt mocno przewodu.
6. Unikać źródeł ognia.
7. Nie korzystać z zasilacza w miejscach o dużej wilgotności, a także unikać rozlania płynu na zasilacz.
8. Nie wpychać jakichkolwiek przedmiotów do zasilacza.
9. Nie rozkładać, naprawiać i nie modyfikować w żaden sposób zasilacza.
10. Zasilacz jest przeznaczony do bezprzewodowego modemu USB MV140 A, firmy Axesstel Inc. Wszelkie inne zastosowanie zasilacza jest zabronione.
11. Chronić przed wodą. Zasilacz jest przeznaczony do użytku wewnętrznego.
12. Unikać wstrząsów.

9. INFORMACJE O IMPORTERZE

SFERIA S.A.

ul. Pawia 55

01-030 Warszawa

Modem jest przeznaczony do używania na terytorium Rzeczypospolitej Polskiej,
Używanie w innych krajach UE może wymagać dodatkowych autoryzacji.

CE 1471 ①



Przekreślony symbol pojemnika na śmieci oznacza, że na terenie Unii Europejskiej, po zakończeniu użytkowania produktu należy się go pozbyć w osobnym, specjalnie do tego przeznaczonym punkcie. Dotyczy to zarówno samego urządzenia, jak i akcesoriów oznaczonych tym symbolem.
Nie należy wyrzucać tych produktów razem z odpadami nie podlegającymi sortowaniu.

10. CERTYFIKATY



**LABORATORIUM BADAŃ
URZĄDZEN TELEKOMUNIKACYJNYCH
INSTYTUT ŁACZNOŚCI
04-894 Warszawa, ul. Szachowa 1**

Jednostka notyfikowana nr 1471 w zakresie dyrektywy 1999/5/WE
Notified body under Directive 1999/5/EC (identification number 1471)

POTWIERDZENIE ZGODNOŚCI Nr 072/2007
Confirmation of Conformity No. 072/2007

Edycja 1.0

- z wymaganiami zasadniczymi w zakresie:
- efektywnego wykorzystania zasobów częstotliwości – art. 3.2 dyrektywy 1999/5/WE,
- kompatybilności elektromagnetycznej (EMC) – art. 3.1b dyrektywy 1999/5/WE,
- ochrony zdrowia i bezpieczeństwa użytkownika – art. 3.1a dyrektywy 1999/5/WE.

Zleceniodawca (Holder):

Nazwa i typ urządzenia
(Product name and type):

SPHERIA S.A., ul. Pawia 55, 01-030 Warszawa, Polska.

Bezprzewodowy modem USB, model MV140A
(Wyposażony w zestaw słuchawkowy, model SR-828R),
Wireless Broadband (USB Modem, model MV140A
(equipped with SR-828R power supply adapter).

Producent (Manufacturer):

Przeznaczenie (Application):

Auesstel Inc., 6815 Flanders Drive, San Diego California 92121, USA.
Urządzenie do transmisji danych przeznaczone do stosowania w radiowych
sieciach dostępowych cdma2000 1xEV-DO w paśmie częstotliwości
850 MHz.

Equipment intended for data communication to be used in cdma2000 1xEV-
DO radio access networks within the 850 MHz frequency band.

Wymagania zasadnicze: - artykuł dyrektywy 1999/5/WE Essential requirements - article of 1999/5/EC Directive	Zastosowane normy Applied Standards	Oceniene dokumenty Evidence Documentation	Ocena Result
Efektywno wykorzystanie zasobów częstotliwości – art. 3.2 RF spectrum efficiency	ETSI EN 301 906-1 V2.2.1 ETSI EN 301 906-4 V2.2.1	Sprawozdanie z badań: Test Report IL Nr 01500407/1	Zgodność Conformity
Kompatybilność elektromagnetyczna – art. 3.1b EMC	ETSI EN 301 488-1 V1.6.1 ETSI EN 301 488-5 V2.2.1	Sprawozdania z badań: Test Reports IL Nr 01500407/2 Intertek JG20703449-1R1	Zgodność Conformity
Ochrona zdrowia i bezpieczeństwo użytkownika Protection of the health and the safety of the user	PN-EN 60950-1:2004 (id. EN 60950-1:2001)	Sprawozdania z badań: Test Reports ELYEST Nr NG0061P Intertek JG20703448-1R1	Zgodność Conformity
Uwaga: Urządzenie radiowe klasy 2. Należy powinoto być oznakowane znakiem certyfikacyjnym. Objęta obowiązkiem zawiadomienia Urzędu Komunikacji Elektronicznej o zamiarze wprowadzenia do obrotu. Note: Class 2 radio equipment which shall be marked with a warning sign. Notification should be sent to the Office of Electronic Communications (UKE) prior to placing on the market.			



Podstawowe parametry (Basic parameters):

Zakresy częstotliwości:

- nadajnika: od 824,040 MHz do 848,970 MHz,
- odbiornika: od 869,040 MHz do 893,970 MHz.

Odstęp dwupłaskowy:

45 MHz

Liczba kanałów radiowych:

832 nastawy z rastrem 30 MHz

Oznaczenie emisji wg ITU-R:

1M25G9W

Rodzaj modulacji:

DS-SS

Moc nadajnika:

- 23 dBm (deklarowana – na złączu antenowym),
- 24,1 dBm (zmierzona – na złączu antenowym),
- 27,5 dBm (zmierzona moc promieniowana – z anteną zewnętrzną)
- zintegrowana wewnętrzna, lub zewnętrzna o zysku ≤ 3 dB dołączana za pośrednictwem kabla o impedancji 50 Ω .

Antena:

Uwaga. Do badań przedstawiono modem z anteną typu CA008-EEB.

Interfejs komunikacji danych:

USB 2.0

W związku z art. 153 ust. 1 ustawy Prawo Telekomunikacyjne z dn. 16 lipca 2004 r. (Dz. U. Nr 171 poz. 1800), na podstawie analizy dokumentacji (sprawozdania z badań zgodności z normami zharmonizowanymi wymienione na str. 1 niniejszego dokumentu), potwierdza się zgodność danych technicznych i parametrów bezprzewodowego modemu USB modeli MV140A, ocenianego wraz z zestawem sieciowym modeli SR-828R, z wymaganiami zasadniczymi dotyczącymi:

- efektywnego wykorzystanie zasobów częstotliwości – art. 3.2 dyrektywy 1999/5/WE, ustalonymi na podstawie norm ETSI/EN 301 908-1 V2.2.1 oraz ETSI/EN 301 908-4 V2.2.1;
- kompatybilności elektromagnetycznej – art. 3.7b dyrektywy 1999/5/WE, ustalonymi na podstawie norm ETSI/EN 301 489-1 V1.6.1 oraz ETSI/EN 301 489-25 V2.2.1;
- bezpieczeństwa użytkownika – art. 3.1a dyrektywy 1999/5/WE, ustalonymi na podstawie normy PN-EN 60950-1:2004 (Idt. EN 60950-1:2004).

Odpowiedzialny za przegląd
i weryfikację dokumentów

mgr inż. Aleksander Orlowski

Pełnomocnik Dyrektora
Instytutu Łączności
ds. Badań i Oceny Zgodności

mgr inż. Adam Borowski

Uwaga. Usługa świadczona przez Jednostkę Notyfikowaną dotyczy oceny zgodności danych technicznych, w tym wyników badań, zawartych w dokumentacji przedstawionej przez Zleceniodawcę z wymaganiami zasadniczymi określonymi w art. 3 dyrektywy 1999/5/EC. Usługa ta nie obejmuje walidacji samych danych, za których wiarygodność Jednostka Notyfikowana nie bierze odpowiedzialności.

Warszawa, dnia 14.09.2007 r.

Biuro Chiefu Klienta: tel +48 22 51 28 157; faks 48 22 51 28 435; e-mail lab_bud@itl.waw.pl
Sprawozdania z badań znajdują się w inzyniście Łączności w Warszawie nr akt: BOK-055/2007.

Deklaracja Zgodności z Zasadniczymi Wymaganiami

SFERIA S.A. z siedzibą w Warszawie przy ul. Pawiak 55, 01-030 Warszawa jako upoważniony przedstawiciel Axisstel Inc. z siedzibą w 8815 Flinders Drive, San Diego California 92121, USA, producenta Urządzenia Abonamentowego o nazwie - **Bezprzewodowy modem USB, model MW140A** (dalej „Modem USB”) oraz producenta **Zasilacza sieciowego model SR-823R** i jego odpowiednika **Zasilacza sieciowego model 8006.V500120** (dalej „Zasilacz”) w oparciu o przepisy Rozporządzenia Ministra Infrastruktury z dnia 15.04.2004 r. w sprawie dokonywania oceny zgodności telekomunikacyjnych urządzeń końcowych przeznaczonych do dołączania do zakończeń sieci publicznej i urządzeń radiowych z zasadniczymi wymaganiami oraz ich oznakowania i przepisy dyrektywy R&TTE 1999/5/EC oraz Rozporządzenia Ministra Gospodarki, Pracy i Polityki Społecznej z dnia 12.03.2003 r. w sprawie zasadniczych wymagań dla sprzętu elektrycznego i przepisy dyrektywy 73/23/EEC, oświadcza, że Modem USB i Zasilacz odpowiadają Zasadniczym Wymaganom określonym powyższymi przepisami oraz, że poddane zostały wymaganyom badaniom radiowym, elektromagnetycznym i bezpieczeństwa.

Zgodność z Zasadniczymi Wymaganiami deklarowana jest w oparciu o przechowywaną w siedzibie SFERIA S.A. dokumentację techniczną Modemu USB i Zasilacza sporządzoną w 2007 roku, w tym badania przeprowadzone w 2007 r. oraz Instytut Łączności – Laboratorium Badań Urządzeń Telekomunikacyjnych potwierdzające zgodność Modemu USB i Zasilacza z następującymi normami:

EN 301 908-1 V2.2.1
EN 301 908-4 V2.2.1
EN 301 486-1 V1.6.1
EN 301 489-25 V2.2.1
PN-EN 60950-1:2004

Potwierdzeniem zgodności Modemu USB i Zasilacza z Zasadniczymi Wymaganiami jest umieszczony na nim znak „CE”. Znak umieszczono w 2007 r.

Osoby upoważnione do reprezentowania SFERIA S.A.


Adam Kurczak
Członek Zarządu


Witoldaw Bawiec
Przewodniczący

