

Instrukcja instalacji z płyty CD terminala AnyData ADU-530C w środowisku Windows 7

Uwaga! Jeżeli masz problemy z uruchomieniem terminala Axesstel MV140 skontaktuj się z Biurem Obsługi Abonenta pod numerem 5555 (połączenie bezpłatne z telefonu Sferii) lub (022) 497 45 38 (koszt połączenia według cennika operatora). Informacje można znaleźć również na stronie www.sferia.pl

Terminal AnyData ADU-530C jest w pełni kompatybilny z systemami operacyjnymi MS Windows XP oraz Vista. Za utrudnienia związane z korzystaniem z terminala w systemie MS Windows 7 serdecznie przepraszamy, nie leżą one jednak po stronie terminala, który ukazał się na rynku znacznie wcześniej niż system MS Windows 7.

1.1 Instalacja programu Easy Wireless Net w środowisku Windows 7

Krok 1: Przed rozpoczęciem procesu instalacji należy odłączyć modem od komputera, następnie proszę włożyć płytę CD do napędu komputera. Po chwili na ekranie pojawi się poniższe okno:

Proszę dwukrotnie kliknąć „*Uruchom startcd.exe*” („*Run startcd.exe*”), w celu wyświetlenia zawartości płyty CD.



Uwaga! Jeżeli powyższe okno nie pojawi się automatycznie, proszę przejść do

Menu Start → **Komputer**, a następnie przejść do napędu CD/DVD. Prawym przyciskiem myszy kliknąć na ikonę „SFERIA”, a następnie wybrać opcję „*Otwórz*” („*Open*”). Po wyświetleniu zawartości płyty proszę uruchomić program startcd.

Krok 2: Po wyświetleniu zawartości płyty CD proszę uruchomić proces instalacji programu Easy Wireless Net, wybierając opcję „*Zainstaluj Easy Wireless Net*”:

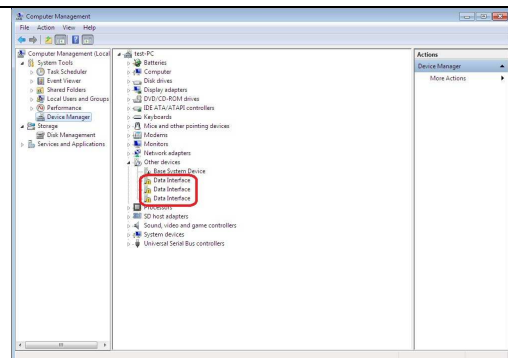


Krok 3: Na monitorze komputera wyświetli się okno z pytaniem o wybór języka instalacji, proszę wybrać język „*Polski*” i zatwierdzić klikając „*OK*.”



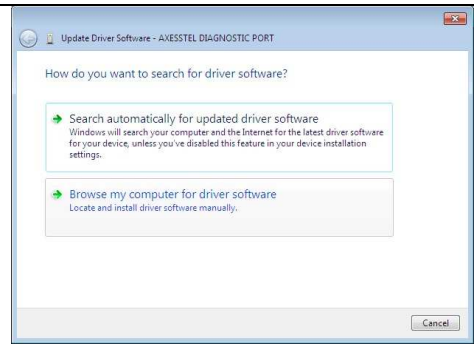
Postępując dalej zgodnie z poleceniami kreatora instalacji, proszę przejść przez cały proces instalacji programu Easy Wireless Net.

Krok 4: Następnie należy przystąpić do instalacji sterowników terminala ADU-530C w środowisku Windows 7. Na początku proszę podłączyć modem do komputera, następnie należy przejść do **Menu Start** → **Panel sterowania** → **Menadżer urządzeń**. W zakładce „*Inne urządzenia*” („*Other devices*”) proszę odszukać trzy pola o nazwie „*Data Interface*” (oznaczone wykrzyknikiem na żółtym tle):



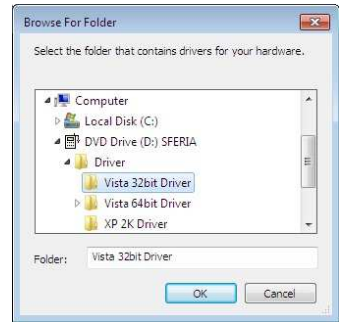
Krok 5: Proszę kliknąć prawym klawiszem myszy na pierwszym z polu, a następnie wybrać opcję „*Aktualizacja oprogramowania sterownika...*” („*Update Driver Software...*”).

Krok 6: Następnie należy wybrać opcję „Przełączaj mój komputer w poszukiwaniu oprogramowania Sterownika” („Browse my komputer for driver software”):



Krok 7: Wybierając „Przełączaj...” („Browse...”) proszę wskazać lokalizację sterowników na płycie CD oraz zatwierdzić wybór klikając „OK.”:

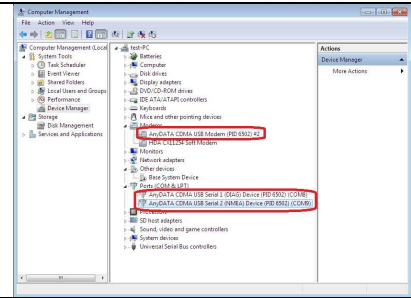
Uwaga! Użytkownicy Windows 7 w wersji 32-bitowej powinni wskazać folder:
(CD:)SFERIA:\Driver\Vista 32bit Driver, natomiast użytkownicy Windows 7 w wersji 64-bitowej powinni wskazać folder:
(CD:)SFERIA:\Driver\Vista 64bit Driver



Krok 8: Po wskazaniu lokalizacji sterownika proszę kliknąć „Dalej” („Next”), w celu dokończenia procesu instalacji sterownika.

Krok 9: Czynności opisane w krokach 4-7 proszę powtórzyć dla pozostałych dwu pól „Data Interface” dostępnych w zakładce „Inne urządzenia” („Other devices”)

Po pomyślnej instalacji sterownika w oknie *Menadżera urządzeń* powinniśmy ujrzeć następujący widok:



Od tego momentu mogą Państwo korzystać z usługi dostępu do Internetu w sieci SFERIA.