

# Instrukcja instalacji terminala AnyData ADU-520C w środowisku Windows 7

**Uwaga!** Jeżeli masz problemy z uruchomieniem terminala Axesstel MV140 skontaktuj się z Biurem Obsługi Abonenta pod numerem 5555 (połączenie bezpłatne z telefonu Sferii) lub (022) 497 45 38 (koszt połączenia według cennika operatora). Informacje można znaleźć również na stronie [www.sferia.pl](http://www.sferia.pl)

Terminal AnyData ADU-520C jest w pełni kompatybilny z systemami operacyjnymi MS Windows XP oraz Vista. Za utrudnienia związane z korzystaniem z terminala w systemie MS Windows 7 serdecznie przepraszamy, nie leżą one jednak po stronie terminala, który ukazał się na rynku znacznie wcześniej niż system MS Windows 7.

## 1.1 Instalacja programu Easy Wireless Net w środowisku Windows 7

**Krok 1:** Przed rozpoczęciem procesu instalacji proszę podłączyć modem do komputera. Po chwili na ekranie pojawi się poniższe okno:

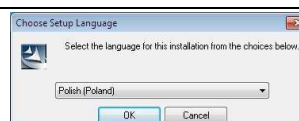
Proszę dwukrotnie kliknąć „*Uruchom Launcher.exe*” („*Run Launcher.exe*”), w celu rozpoczęcia procesu instalacji.

**Uwaga!** Jeżeli powyższe okno nie pojawi się automatycznie, proszę przejść do

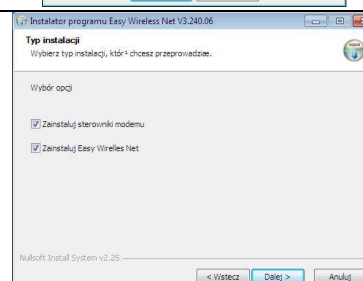
**Menu Start** → **Komputer**, a następnie przejść do napędu CD/DVD. Prawym przyciskiem myszy kliknąć na ikonę „SFERIA”, a następnie wybrać opcję „Otwórz” („*Open*”). Po wyświetleniu zawartości płyty proszę uruchomić program Launcher.exe.



**Krok 2:** Na monitorze komputera wyświetli się okno z pytaniem wybór języka instalacji, proszę wybrać język „Polski” i zatwierdzić klikając „OK.”

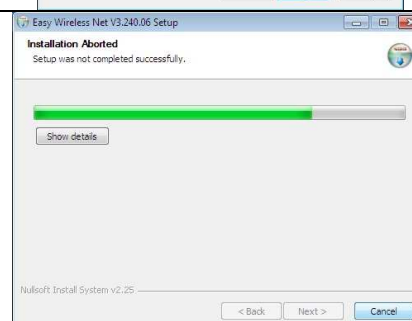


**Krok 3:** Postępując dalej zgodnie z poleceniami kreatora instalacji, dojdziemy do poniższego okna: Proszę zaznaczyć obydwa dostępne pola, a następnie kliknąć „Dalej”.

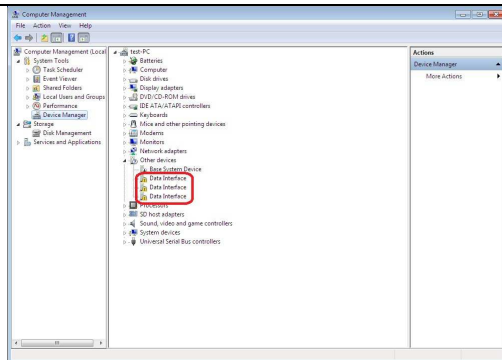


**Krok 5:** Po chwili na ekranie pojawi się poniższe okno, informujące że instalacja nie została zakończona pomyślnie.

Proszę zignorować komunikat, klikając „Anuluj” („*Cancel*”). W ten sposób kończymy instalację programu Easy Wireless Net.

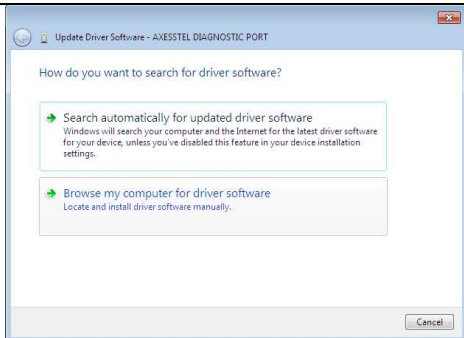


**Krok 5:** Następnie należy przystąpić do instalacji sterowników terminala ADU-520C w środowisku Windows 7. W tym celu proszę odłączyć terminal od komputera, a po chwili podłączyć go ponownie. Następnie proszę przejść do **Menu Start** → **Panel sterowania** → **Menadżer urządzeń**. W zakładce „Inne urządzenia” („Other devices”) proszę odszukać trzy pola o nazwie „Data Interface” (oznaczone wykrzyknikiem na żółtym tle):



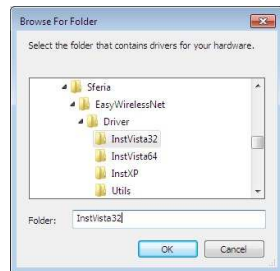
**Krok 6:** Proszę kliknąć prawym klawiszem myszy na pierwszym z polu, a następnie wybrać opcję „Aktualizacja oprogramowania sterownika...” („Update Driver Software...”).

**Krok 7:** Następnie należy wybrać opcję „Przeglądaj mój komputer w poszukiwaniu oprogramowania Sterownika” („Browse my komputer for driver software”):



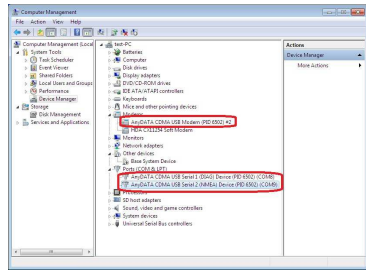
**Krok 8:** Wybierając „Przeglądaj...” („Browse...”) proszę wskazać lokalizację sterowników na dysku komputera oraz zatwierdzić wybór klikając „OK.”:

**Uwaga!** Użytkownicy Windows 7 w wersji 32-bitowej powinni wskazać folder:  
**C:\ProgramFiles\Sferia\EasyWirelessNet\Driver\InstVista32,**  
 natomiast użytkownicy Windows 7 w wersji 64-bitowej powinni wskazać folder:  
**C:\ProgramFiles\Sferia\EasyWirelessNet\Driver\InstVista64.**



**Krok 9:** Po wskazaniu lokalizacji sterownika proszę kliknąć „Dalej” („Next”), w celu dokończenia procesu instalacji sterownika.

**Krok 10:** Czynności opisane w krokach 6-9 proszę powtórzyć dla pozostałych dwu pól „Data Interface” dostępnych w zakładce „Inne urządzenia” („Other devices”).  
 Po pomyślnej instalacji sterownika w oknie **Menadżera urządzeń** powinniśmy ujrzeć następujący widok:



Od tego momentu mogą Państwo korzystać z usługi dostępu do Internetu w sieci SFERIA.